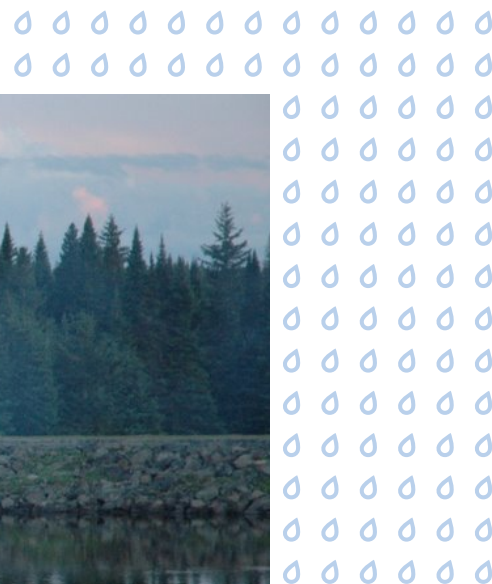


## 4.6.13 Unité géographique d'analyse # 13 : Truite

Barrage de l'étang à la Truite, Réserve faunique de Matane <https://mapio.net/images-p/4004286.jpg>

## 4.6.13.1 Caractéristiques propres au territoire

L'UGA Truite est formée par une partie du grand bassin versant de la rivière Matane. Elle est située dans les limites des réserves fauniques de Matane et de Dunière (MRC de La Matapédia). Il s'agit d'une UGA forestière à cheval entre les territoires non organisés des MRC de La Matanie (Rivière-Bonjour) et de La Matapédia (Ruisseau-des-Mineurs). Essentiellement inhabitée, elle est peu altérée par les activités humaines. Dans la MRC de La Matanie, en raison de la quasi-absence de terres privées, seule une proportion marginale du l'UGA est incluse dans le territoire d'application du PRMHH.

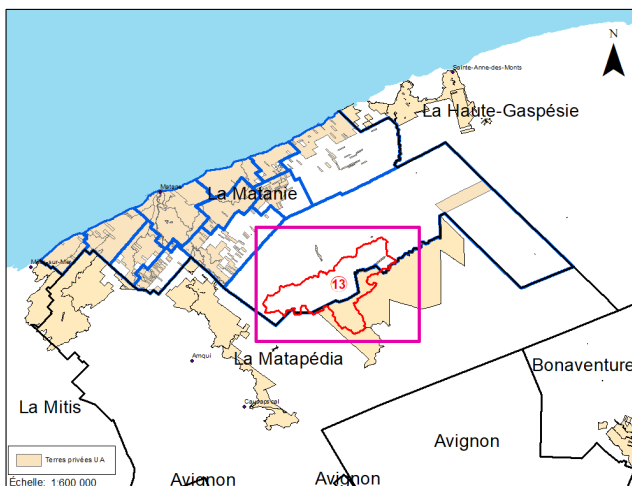


Figure 133 : Localisation de l'UGA # 13 : Truite

Superficie totale de l'UGA # 13 : Truite  
321,23 km<sup>2</sup>

Terres privées  
**82,71 km<sup>2</sup>** (25,7%)

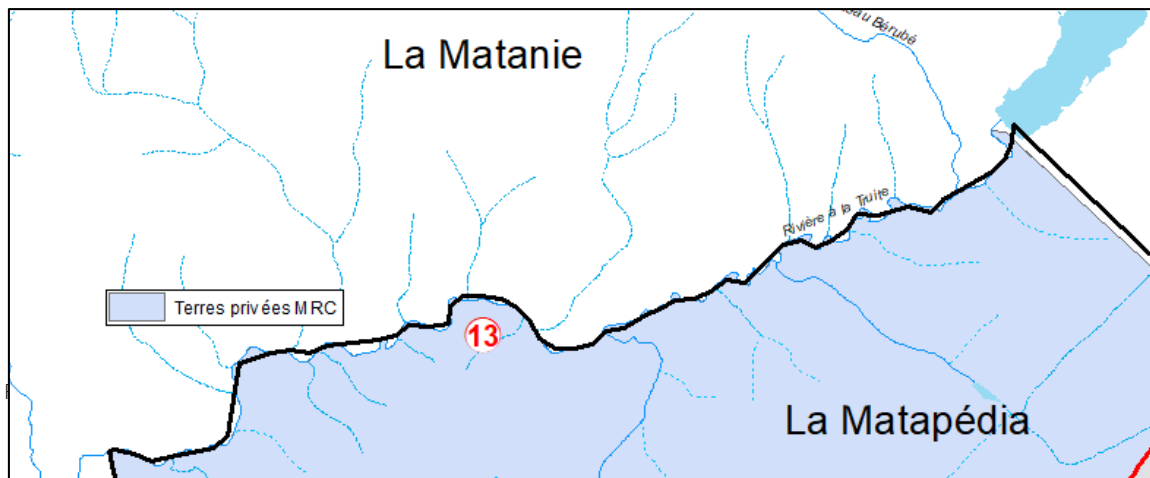
Terres privées par MRC

La Matanie	La Matapédia
0,97 km <sup>2</sup>	81,74 km <sup>2</sup>

Figure 134 : Superficies de l'UGA # 13 : Truite

#### 4.6.13.2 Utilisation du sol de tenure privée

La frontière entre les MRC de La Matanie et de La Matapédia n'épousant pas parfaitement la rivière à la Truite, certaines portions de cette rivière se trouvent d'un côté ou de l'autre de la ligne (voir figure 135). Cette anomalie génère 95 hectares de milieux hydriques en Matanie.



Le reste des terres privées se trouve dans la MRC de La Matapédia et est constitué en grande partie de milieux forestiers (Réserve faunique de Dunière).

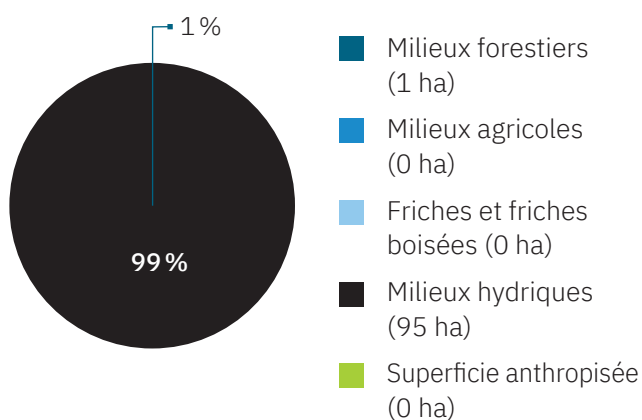
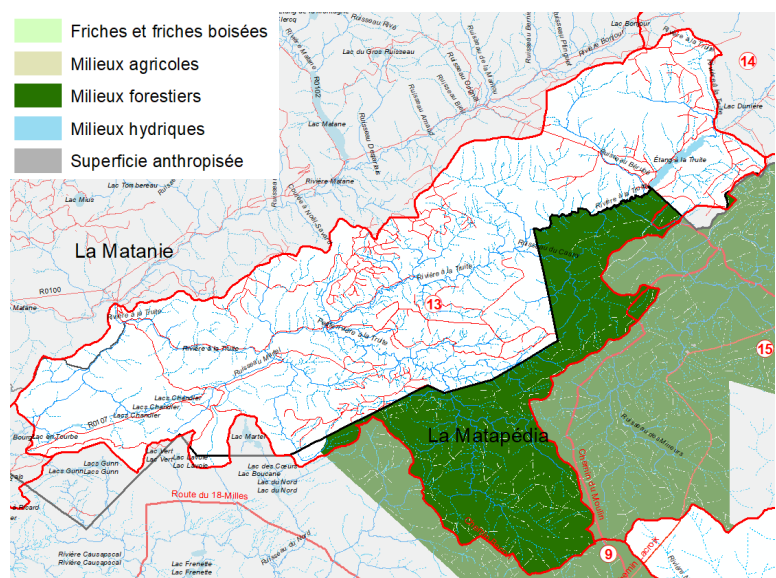


Figure 136 : Types d'utilisations du sol de tenure privée de l'UGA # 13 : Truite (données pour la MRC de La Matanie seulement)



#### 4.6.13.3 Pressions

Les données de CIC ne couvrant pas du tout cette UGA, la MRC n'a pas été en mesure d'avoir un portrait des pressions exercées sur les milieux humides et hydriques du territoire.

L'exercice d'analyse du réseau routier a pu démontrer une densité de ponceaux de 0,44 ponceau/km linéaire de cours d'eau et une densité de chemins de

1,60 km/km<sup>2</sup>, soit dans les moyennes du PRMHH au complet. Les chemins sont exclusivement des chemins forestiers non pavés. La MRC a une certaine préoccupation quant à l'entretien du réseau routier, plus particulièrement par rapport à l'entretien des ponceaux en milieux peu fréquentés.

**Tableau 101: Données relatives au réseau routier de l'UGA #13 Truite**

Longueur des routes pavées (km)	0,0
Longueur de routes non pavées (km)	0,0
Longueur des chemins forestiers (km)	512,41
Longueur totale du réseau routier (km)	512,41
<b>Nombre de ponceaux (potentiel)</b>	<b>304</b>

Source : Réseau routier – AgréseauPlus, Ministère de l'Énergie et des Ressources naturelles (MERN)

#### 4.6.13.4 Milieux hydriques

Les principaux cours d'eau de l'UGA Truite sont la rivière à la Truite, le ruisseau Chandler et le ruisseau Martel. Les lac Chandler et l'étang à la Truite sont les principaux plans d'eau.

**Tableau 102: Caractéristiques des milieux hydriques de l'UGA #13: Truite**

Longueur de cours d'eau permanents (km)	189,31
Longueur de cours d'eau intermittents (km)	494,88
Milieux hydriques surfaciques (lacs) (ha)	147,58
Milieux hydriques surfaciques (rivières) (ha)	18,72

#### 4.6.13.5 Milieux humides

Puisque la superficie de terres privées en Matanie dans cette unité d'analyse est minimale (0,97 km<sup>2</sup>), on n'y retrouve que des quantités négligeables de milieux humides (0,1 ha) (MELCC, 2019). Dans l'UGA Truite au complet, on trouve 8,14 % de milieux humides, soit un taux plus élevé que la moyenne.



Figure 137: Pourcentage de milieux humides dans l'UGA #13: Truite

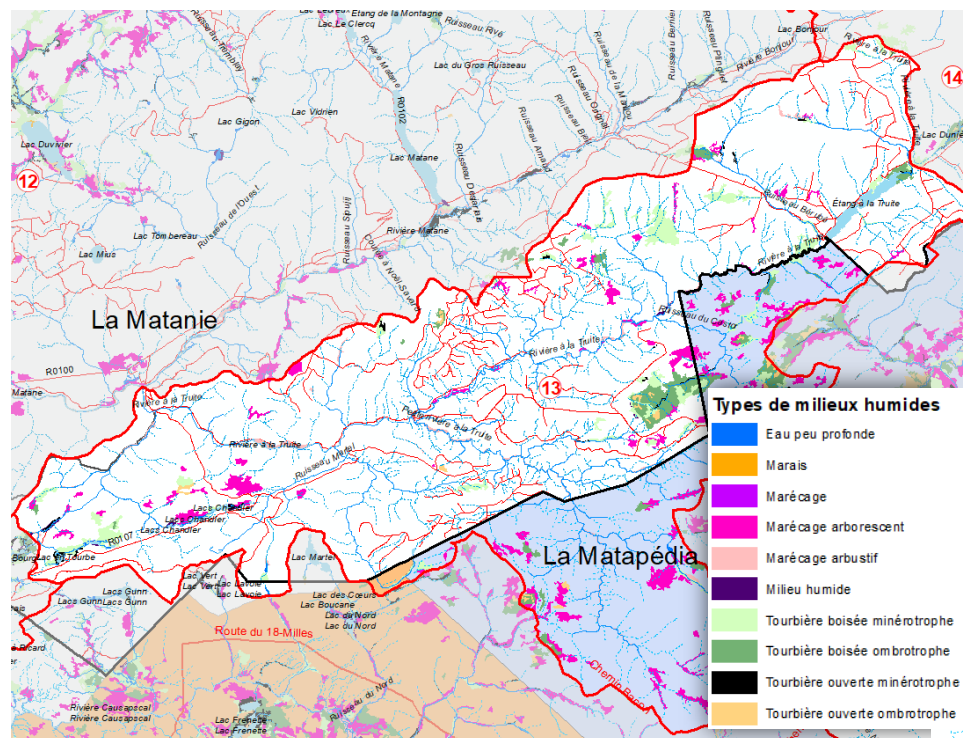


Figure 138: Milieux humides de l'UGA #13: Truite (MELCC, 2019)

#### 4.6.13.6 Milieu humain

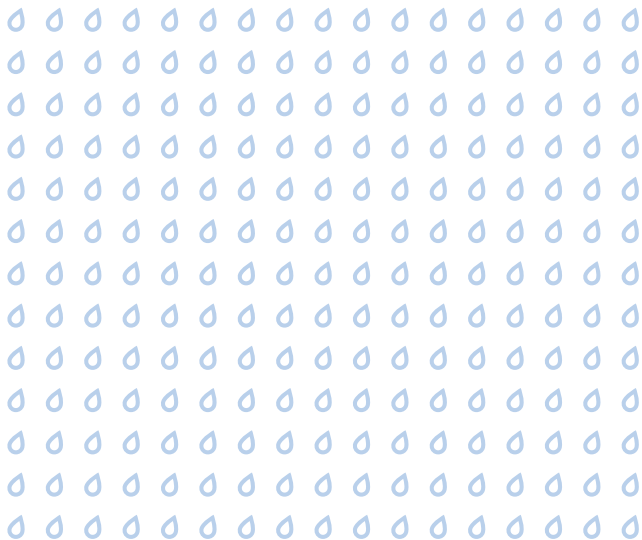
Afin d'avoir une connaissance plus poussée du territoire et d'obtenir un diagnostic fiable, la MRC a effectué le recensement des éléments modifiés par l'humain à l'intérieur de l'UGA. Dans cette énumération, l'ordre n'est pas important.

- › Sentier Quad (longueur 12,97 km)
- › 2 tours d'observation de l'orignal
- › Territoires fauniques structurés :
  - Réserve faunique de Matane
  - Réserve faunique de Dunière
  - Une petite partie de la ZEC Casault
- › Hébergement dans la réserve faunique de Matane :
  - 8 chalets
  - 3 camps rustiques
  - Camping des Étangs à la Truite
- › 1 tour d'observation de l'ours
- › 1 barrage de forte contenance de type « récréatif et villégiature » (Étang-à-la-Truite)
- › Pêche quotidienne (lacs Chandler 1 et 2)
- › Chasse structurée à l'orignal dans les réserves fauniques de Matane et de Dunière

#### 4.6.13.7 Milieu naturel

Afin d'avoir une connaissance plus poussée du territoire et d'obtenir un diagnostic fiable, la MRC a produit le recensement des caractéristiques naturelles de l'UGA ainsi que des principaux éléments de risque (espèces menacées ou vulnérables, événements climatiques extrêmes, etc.). Dans cette énumération, l'ordre n'est pas important.

- › Principaux cours d'eau et lacs :
  - Rivière à la Truite
  - Ruisseau Chandler
  - Ruisseau Martel
  - Lac Chandler
  - Étang à la Truite
- › Espèce floristique vulnérable :
  - Valériane des tourbières
- › 16 vasières
- › Espèces fauniques susceptibles d'être désignées menacées ou vulnérables :
  - Anguille d'Amérique (Étang à la Truite)
  - Campagnol-lemming de Cooper
- › Zone de protection des rivières à saumon (rivière Matane)
- › Corridor routier panoramique (Territoire non organisé Rivière-Bonjour)
- › Sites fauniques d'intérêt :
  - Lac à omble de fontaine en allopatrie :
    - Étang à la Truite
    - Lac Vert
    - Lac Lavoie
  - Omble de fontaine sympatrie simple/ rendement élevé : 2
  - Omble de fontaine en allopatrie : 1
- › 1 refuge biologique et 3 projets de refuges biologiques exclus de la production forestière



#### 4.6.13.8 Identification des milieux humides d'intérêt pour la conservation

Dans la MRC de La Matanie, puisque la superficie de terres privées est minimale (0,97 km<sup>2</sup>), on n'y retrouve que des quantités négligeables de milieux humides (0,1 ha) (MELCC, 2019). La MRC n'y a pas identifié de milieux humides d'intérêt.

#### 4.6.13.9 Analyse FFOM

**Tableau 103 : Forces, faiblesses, opportunités et menaces des milieux humides et hydriques de l'UGA #13 : Rivière à la Truite**

	Forces	Opportunités
Positif	<ul style="list-style-type: none"> <li>› Beaucoup de terres publiques</li> <li>› Absence de terre privée en Matanie</li> <li>› Territoires fauniques structurés (réserves fauniques de Matane et Dunière, ZEC Casault)</li> <li>› Peu de pression de développement</li> <li>› Lacs et rivières peu perturbés</li> <li>› Vasières</li> </ul>	<ul style="list-style-type: none"> <li>› Collaboration avec la MRC de La Matapédia</li> </ul>
Négatif	Faiblesses	Menaces
	<ul style="list-style-type: none"> <li>› Entretien du réseau de chemins forestiers et des ponceaux</li> </ul>	<ul style="list-style-type: none"> <li>› Conséquences de la rupture du barrage de l'étang à la Truite jugées « très importantes »</li> <li>› Espèces à statuts particuliers</li> </ul>

#### 4.6.13.10 Enjeux de conservation

De tenure publique, la totalité de la partie de l'UGA en Matanie est à l'extérieur du territoire d'application du PRMHH. Le seul enjeu de conservation concerne la collaboration et le partage d'informations entre les MRC de La Matanie et de La Matapédia.

#### 4.6.13.11 Orientations et objectifs de conservation des MHH

Pour sa partie en Matanie, cette UGA a une tenure exclusivement publique. Pour cette raison, la MRC n'a pas d'orientation et d'objectif spécifiques à ce territoire.

