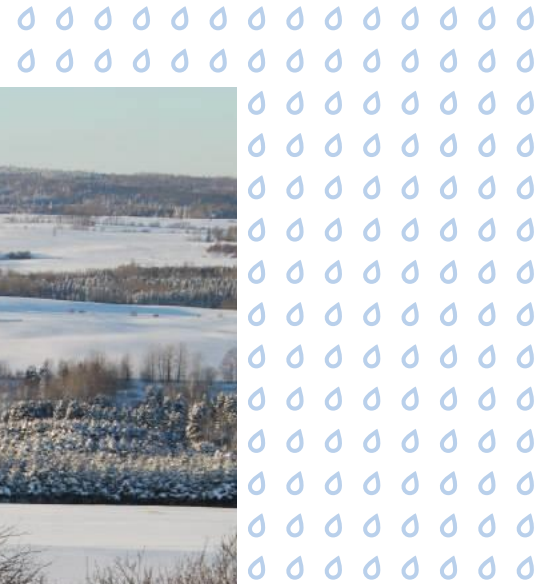


### 4.6.8 Unité géographique d'analyse # 8 : Tamagodi



Saint-Tharcisius © Maryse Jalbert

#### 4.6.8.1 Caractéristiques propres au territoire

L'unité géographique d'analyse de la rivière Tamagodi est formée par une partie du grand bassin versant de la rivière Matane. Elle est privée à 55 % et ces terres privées sont presque totalement dans la MRC de La Matapédia. La Matanie n'a que 1,21 km<sup>2</sup> de territoire privé dans cette UGA.

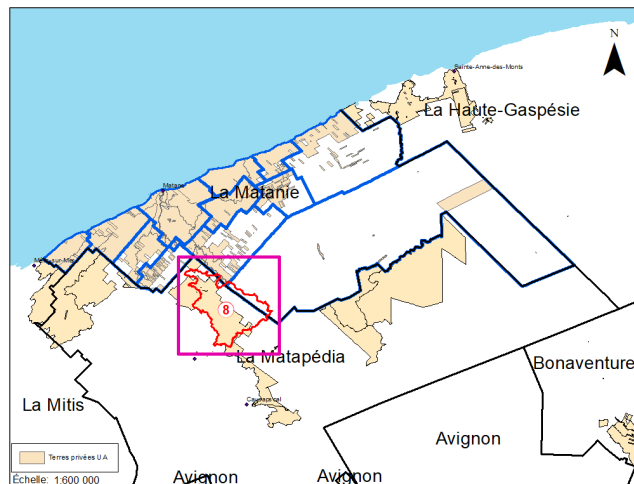


Figure 103 : Localisation de l'UGA # 8 : Tamagodi

Superficie totale de l'UGA # 8 : Tamagodi  
201,41 km<sup>2</sup>

Terres privées  
**111,14 km<sup>2</sup>** (55,2%)

Terres privées par MRC	
La Matanie	La Matapédia
1,21 km <sup>2</sup>	109,93 km <sup>2</sup>

Figure 104 : Superficies de l'UGA # 8 : Tamagodi

#### 4.6.8.2 Utilisation du sol de tenure privée

L'UGA Tamagodi est surtout forestière, avec des terres cultivées et en friche le long de certains rangs de La Matapédia.

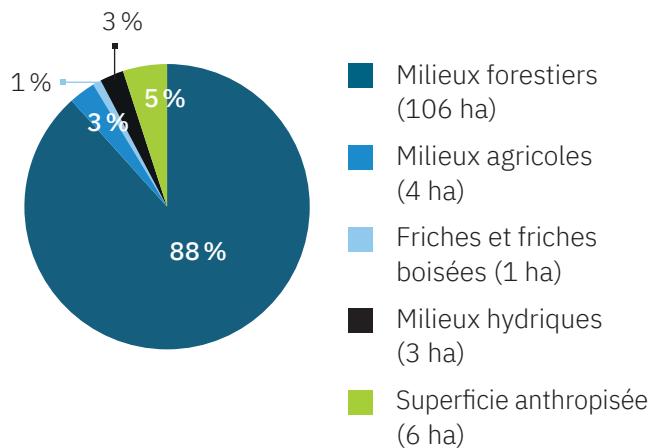


Figure 105 : Types d'utilisations du sol de tenure privée de l'UGA #8 : Tamagodi (données pour la MRC de La Matanie seulement)

#### 4.6.8.3 Pressions

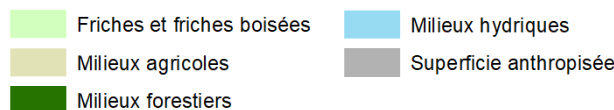
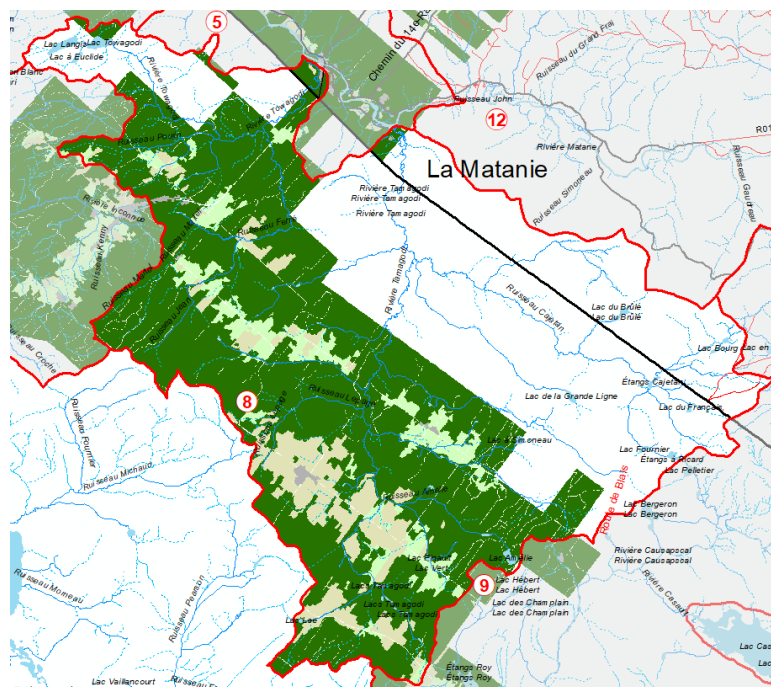
Les données de CIC ne couvrant pas toute cette UGA, nous n'avons pas été en mesure d'avoir un portrait complet des pressions exercées sur les milieux humides et hydriques du territoire.

Cependant, l'exercice d'analyse du réseau routier a pu démontrer une densité de ponceaux de 0,50 ponceau/km linéaire de cours d'eau et une densité de chemins de 1,55 km/km<sup>2</sup>, soit en-dessous des moyennes du PRMHH au complet.

**Tableau 74 : Données relatives au réseau routier de l'UGA #8 Tamagodi**

Longueur des routes pavées (km)	24,50
Longueur de routes non pavées (km)	42,06
Longueur des chemins forestiers (km)	246,41
Longueur totale du réseau routier (km)	312,97
<b>Nombre de ponceaux (potentiel)</b>	<b>167</b>

Source : Réseau routier – AqréseauPlus, Ministère de l'Énergie et des Ressources naturelles (MERN)



#### 4.6.8.4 Milieux hydriques

Le lac Langis et le lac Towagodi sont les principaux plans d'eau de l'UGA no 8. Nous y retrouvons aussi des rivières importantes, telles que la rivière Towagodi et la rivière Tamagodi.

**Tableau 75 : Caractéristiques des milieux hydriques de l'UGA #8 : Tamagodi**

Longueur de cours d'eau permanents (km)	168,61
Longueur de cours d'eau intermittents (km)	163,02
Milieux hydriques surfaciques (lacs) (ha)	152,89
Milieux hydriques surfaciques (rivières) (ha)	2,06



#### 4.6.8.5 Milieux humides

Seulement 7 hectares de milieux humides sont présents sur la partie privée de la MRC de La Matanie qui est comprise dans l'UGA Tamagodi, selon les données de milieux humides détaillés (CIC, 2022). Ailleurs dans l'UGA, on retrouve une majorité de marécages arborescents concentrés dans le nord-est du territoire (MELCC, 2019).

Par ailleurs, on note un taux de milieux humides parmi les plus élevés de notre PRMHH, avec près de 15 % de toute l'UGA.

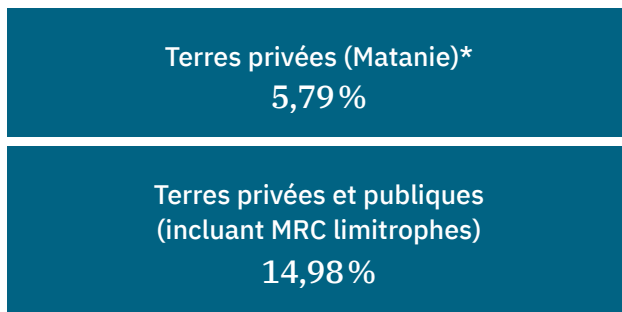


Figure 106 : Pourcentage de milieux humides dans l'UGA #8 : Tamagodi

\* Données de CIC, 2022. Les autres données proviennent du MELCC, 2019.

**Tableau 76 : Milieux humides de l'UGA #8 : Tamagodi**

Type de milieu humide	Superficie dans les terres privées de la MRC de La Matanie (ha)
Eau peu profonde	0
Marais	0
Prairie humide	0
Marécage	5
Tourbière ouverte ombrotrophe ( <i>bog</i> )	0
Tourbière ouverte minérotrophe ( <i>fen</i> )	0
Tourbière boisée	2
<b>Total</b>	<b>7</b>

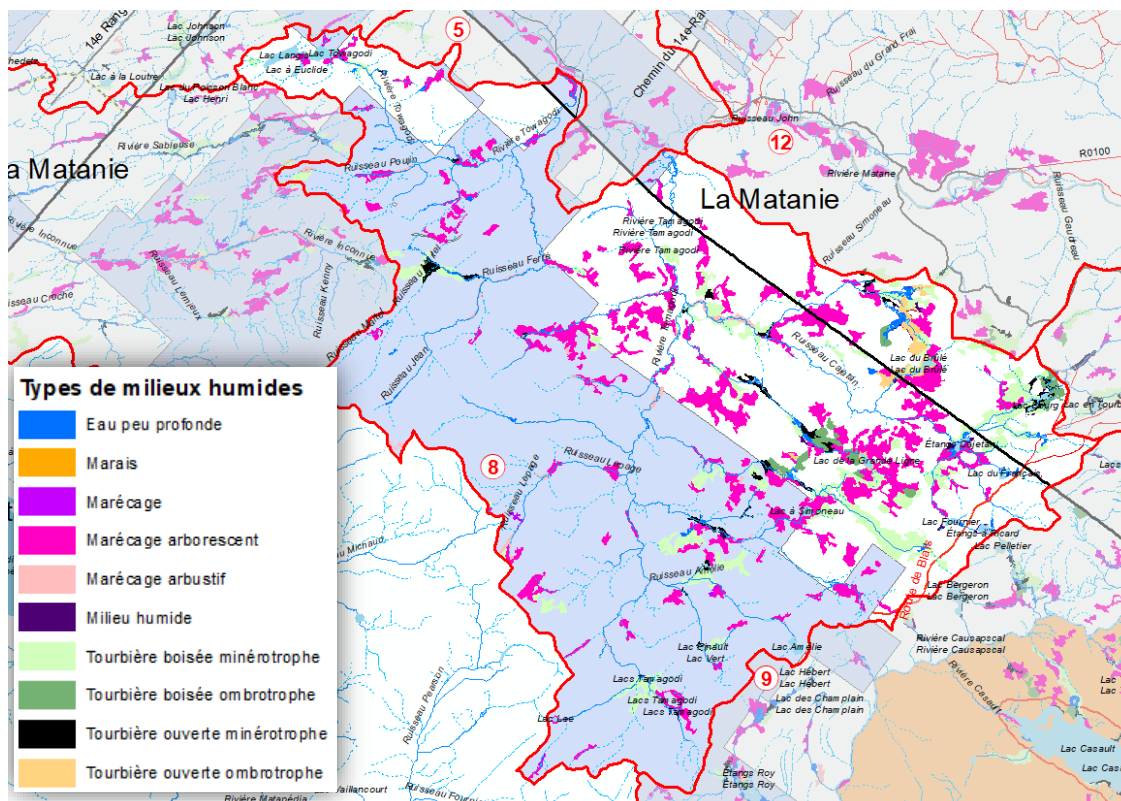
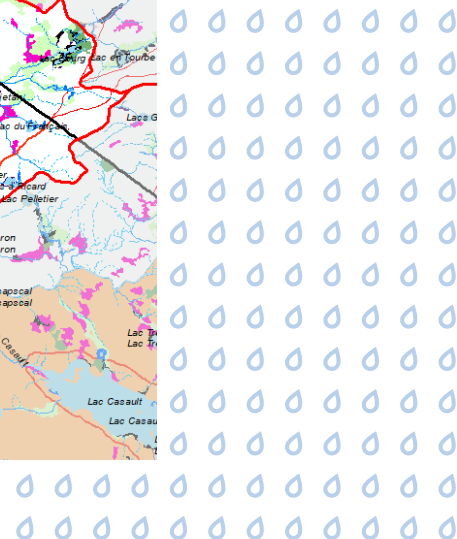


Figure 107 : Milieux humides de l'UGA #8 : Tamagodi (MELCC, 2019)





#### 4.6.8.6 Milieu humain

Afin d'avoir une connaissance plus poussée du territoire et d'obtenir un diagnostic fiable, la MRC a effectué le recensement des éléments modifiés par l'humain à l'intérieur de l'UGA. Dans cette énumération, l'ordre n'est pas important.

- › Présence d'une partie du PU de la municipalité de Saint-Vianney (population 453)
- › Desserte en aqueduc et en égout pour le PU de la municipalité de Saint-Vianney
- › Aire de protection de la source d'eau potable de la municipalité de Saint-Vianney
- › PU de la municipalité de Saint-Tharcisius (population 426)
- › Présence d'un réseau d'égout desservant la municipalité de Saint-Tharcisius
- › Système de distribution d'eau potable de la municipalité de Saint-Tharcisius (dessert une population de 225 personnes), lequel est alimenté par un puits tubulaire
- › Aire de protection de la source d'alimentation en eau potable de municipalité de Saint-Tharcisius
- › Station d'épuration : Saint-Tharcisius.  
**Type de traitement** : Étangs non aérés.  
**Population desservie** : 300.  
**Nombre d'ouvrage(s) de surverse sur le réseau** : 0. **Nombre d'ouvrage(s) de surverse non localisé(s)** : 0.  
Cours d'eau récepteur : Rivière Tamagodi.
- › Érablière Bertrand Lamarre, à Saint-Tharcisius
- › 1 barrage de faible contenance de type « autre ou inconnu »
- › Sentiers VHR :
  - Sentier de motoneige (longueur de 21,98 km)
  - Sentier de QUAD (longueur 48,26 km)
- › Nombre de terrains contaminés :
  - Milieu récepteur affecté « sol » : 2
- › 2 sablières
- › 1 lieu d'élimination des déchets désaffectés à Saint-Vianney

#### 4.6.5.7 Milieu naturel

Afin d'avoir une connaissance plus poussée du territoire et d'obtenir un diagnostic fiable, la MRC a produit le recensement des caractéristiques naturelles de l'UGA ainsi que des principaux éléments de risque (espèces menacées ou vulnérables, événements climatiques extrêmes, etc.). Dans cette énumération, l'ordre n'est pas important.

- › Principaux cours d'eau et lacs :
  - Lac Langis
  - Lac Towagodi
  - Rivière Towagodi
  - Rivière Tamagodi
- › Espèce floristique vulnérable :
  - Valériane des tourbières
- › Érosion des berges de la rivière Matane
- › Espèces exotiques envahissantes :
  - Plantes de milieux terrestres :
    - Berce commune
- › Secteurs à risque d'inondation en eau libre sur la rivière Matane :
  - 0-20 ans en zones de grand courant
  - 20-100 ans en zones de faible courant
- › Sites fauniques d'intérêt :
  - Lacs à omble de fontaine en allopatrie :
    - Lac à Euclide
    - Lac Towagodi
  - Bande riveraine d'intérêt faunique - Omble de fontaine en allopatrie
- › Projet de refuge biologique exclu de la production forestière (à Saint-Vianney)
- › Zone de protection des rivières à saumon (rivière Matane)



**4.6.8.8 Identification des milieux humides d'intérêt pour la conservation**

Parmi les milieux humides recensés sur le territoire, les complexes de milieux humides prioritaires ont été ciblés à partir de l'analyse multicritères décrite à la section 4.4.1. Les cinq niveaux de priorisation obtenus ont été classés en trois catégories, soit « absence d'intention » (niveaux 1 et 2), « utilisation durable » (niveau 3) et « protection » (niveaux 4 et 5).

Par la suite, aux endroits où les données de CIC étaient disponibles (voir zone couverte à la figure 33), la MRC a appliqué un filtre fin tenant compte de la représentativité et de la rareté de certains milieux (ex. marais). Les données de la cartographie détaillée de CIC ont permis de valider les contours des milieux humides d'intérêt. Les milieux ayant perdu une partie importante ou la totalité de leur surface ont été retirés. Des éléments territoriaux ont aussi permis de peaufiner la sélection des milieux d'intérêt (présence de sentiers, lacs de villégiature importants, présence de plantes rares, zones inondables, éléments naturels importants, etc.). La justification de chaque filtre fin, s'il y a lieu, se retrouve dans la couche d'information numérique des milieux humides d'intérêt.

**Tableau 77 : Milieux humides d'intérêt pour la conservation – UGA #8 : Tamagodi**

Niveau de priorisation (analyse multicritères BSL)	Moyen de conservation retenu	Superficie (ha)
1	<b>Absence d'intention</b>	5,11
2		
3	<b>Utilisation durable</b>	0
4	<b>Protection</b>	<b>1,89</b>
5		
<b>Total des MH d'intérêt</b>		<b>1,89 (27%*)</b>

\*Le pourcentage est calculé sur la base du total des MH détaillés lorsque disponibles (CIC, 2022) et potentiels pour le reste (MELCC, 2019)

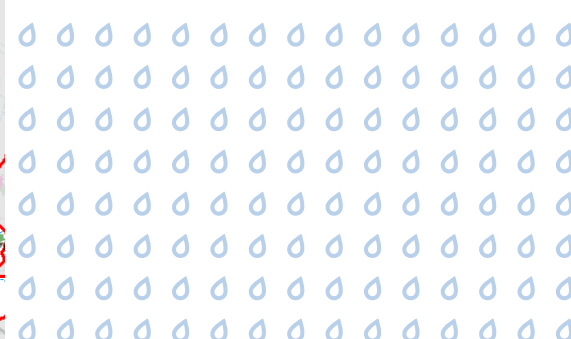
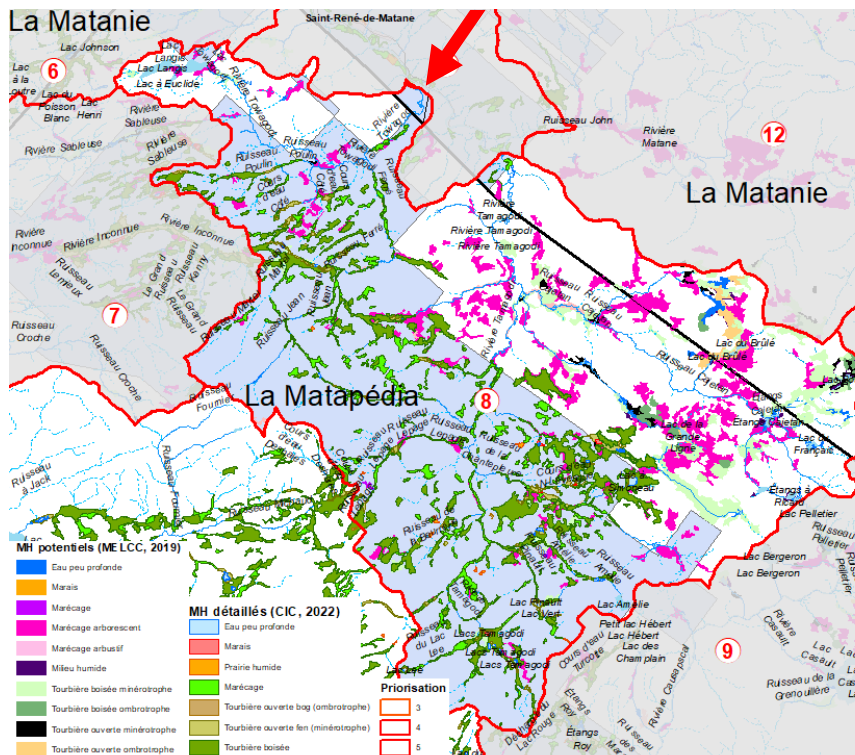


Figure 108 : Milieux humides d'intérêt pour la conservation – UGA #8 : Tamagodi

Dans l'UGA Tamagodi, étant donné le peu de territoire privé touchant La Matanie, seule une partie de milieu humide correspondant à une zone de grand courant 0-20 ans a été identifiée en « protection » sur le bord de la rivière Matane (voir flèche rouge dans la carte ci-haut).

#### 4.6.8.9 Analyse FFOM

**Tableau 78 : Forces, faiblesses, opportunités et menaces des milieux humides et hydriques de l'UGA #8 : Rivière Tamagodi**

	Forces	Opportunités
Positif	<ul style="list-style-type: none"> <li>› Milieux humides de qualité et nombreux à l'échelle de l'UGA</li> <li>› UGA essentiellement forestière</li> <li>› Présence de terres publiques</li> <li>› Desserte en aqueduc et en égout des PU</li> </ul>	<ul style="list-style-type: none"> <li>› Sensibilisation auprès des propriétaires riverains</li> </ul>
	Faiblesses	Menaces
Négatif	<ul style="list-style-type: none"> <li>› Nombreuses sablières</li> <li>› Lac Towagodi avec pression de villégiature moyenne</li> <li>› Importantes productions animales (Saint-Tharcisius)</li> </ul>	<ul style="list-style-type: none"> <li>› Risques d'inondations (rivière Matane)</li> <li>› Dans un contexte de changements climatiques (redoux hivernaux et fortes pluies), les rivières Towagodi et Tamagodi sont sujettes à connaître des épisodes torrentiels</li> </ul>

#### 4.6.8.10 Enjeux de conservation

L'UGA Rivière Tamagodi est dominée par les paysages forestiers, lesquels se répartissent entre la forêt privée et les terres publiques, avec quelques secteurs agricoles dans la MRC de La Matapédia. Dans un contexte de changements climatiques, les cours d'eau pourraient connaître davantage d'épisodes torrentiels, en raison des redoux hivernaux et d'une modification aux régimes des précipitations en été (pluies plus fortes et moins fréquentes). Pour atténuer ce risque, la surveillance des barrages de castor et la correction des ponceaux forestiers inadéquats sont des interventions à privilégier. Les autres enjeux liés à l'UGA concernent exclusivement le territoire de la MRC de La Matapédia.

#### 4.6.8.11 Orientations et objectifs de conservation des MHH

**Tableau 79 : Enjeux et objectifs de conservation de l'UGA #8 : Tamagodi**

Enjeu 1	Transport de sédiments
Orientation	Réduire l'apport de sédiments en direction de la rivière Matane
Secteurs visés	Forêt privée
Objectifs	<ul style="list-style-type: none"> <li>› Corriger les ponceaux susceptibles de générer de l'apport en sédiments</li> <li>› Prévenir et corriger les obstructions susceptibles d'accroître le débit torrentiel des cours d'eau (ex. bris de barrage de castor)</li> </ul>
Indicateurs de suivi	Nombre de ponceaux inventoriés et devant faire l'objet d'une intervention